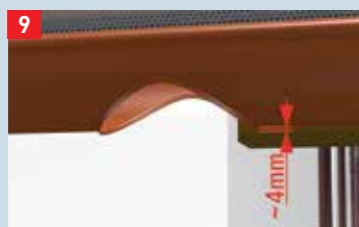
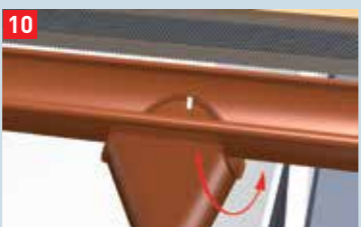




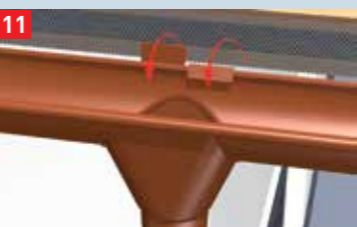
8 Åbningen skæres ud



9 Åbningen bukkes 4 mm nedad



10 Tudstykke sættes i



11 Tudstykke fastgøres med fjedrene



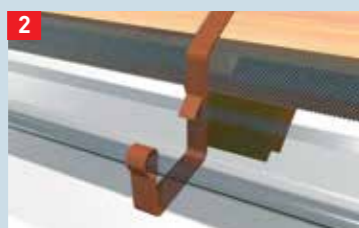
12 Afløbsrør til svanehals opmåles. Svanehalsen fastgøres i indhængningslasken på tudstykket med tråd.



13 Rørholdere monteres på muren. Til hvert enkelt nedløbsrør monteres mindst 2 rørholdere



1 PREFA rendejern høj kant



2 PREFA kasserendejern



3 PREFA rendejern til sternbræt

VARIANTER RENDEJERN



Eksempel: PREFA holder til rørholder



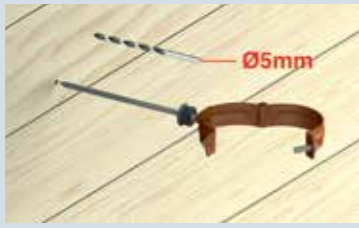
Eksempel: PREFA vægmonteringsplade



Eksempel: PREFA rørholderbolt



Eksempel M10 gevindstift



Eksempel: PREFA M10 gevindstift

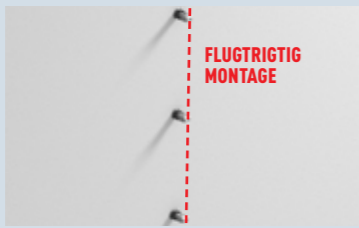
MONTAGE AF RØRHOLDERE

Overlappningen af tagrende-forbindelsens skal følge faldretningen. PREFA afdækningskapper til rørholderstifter kan opfylde følgende funktioner:
- Afdækning af udslåede rørholder-boringer
- Anbringelse af en drypkant tilfælde af at vandet løber langs med rørholderstiften.

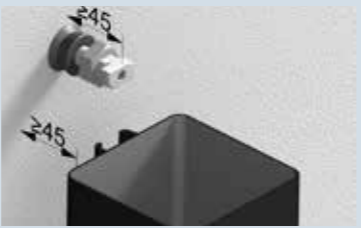
Hvis dette er nødvendigt, skal afdækningskapperne tætnes mod facaden (fx med silikone eller PREFA specialklæber under afdækningskappen) for at sikre mod slagregn.



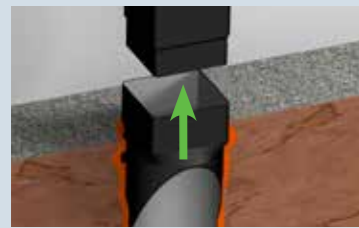
1 PREFA kvadratrør tudstykke placeres lodret over kloaktilslutningen.



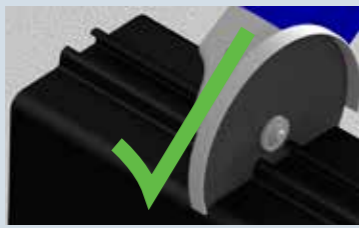
2 PREFA holdeklammer monteres, så de flugter



3 afstand mellem mur og kvadratrør på mindst 45 mm overholdes.



4 PREFA kvadratrør-muffe stikkes helt ned i kloakrøret og PREFA kvadratrørret monteres. Herefter skubbes PREFA kvadratrør-muffen opad og fikseres på PREFA kvadratrørret.



5 PREFA kvadratrør forkortes altid på siden UDEN indhak. Hvis indhakket skæres af, kan der ikke længere laves en rørforbindelse ved at stikke rør ind i hinanden.

MONTAGE AF KVADRATRØR

Ved længder på over 6 m skal der tages hensyn til udvidelsen af PREFA kvadratrørene, og der skal være en udvidelsesmulighed i PREFA kvadratrørets stødområde.



1 Klæbefladen slibes til med det medleverede sandpapir



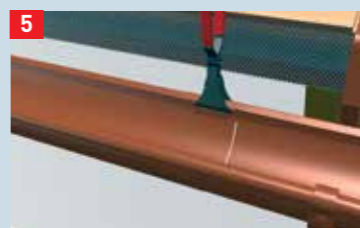
2 Tagrendens ender rengøres med det medleverede rengøringsmiddel Tørretid vent 5 minutter.



3 Med PREFA specialklæber påføres en ca. 8 mm tyk klæbestribe.



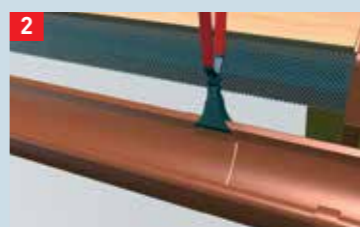
4 Renden drejes ind i hinanden, en nitte sættes indvendig på tagrendeulsten.



5 Det bageste tagrende-ombuk lukkes Ved professionel korrekt klæbeforbindelse skal der træde specialklæber ud på indersiden.



1 På den rengjorte og tørre tagrende påføres 50 mm fra enden en stribe (ca 8 mm tyk) PREFA silikone.



2 Tagrende drejes mindst 80 mm ind i hinanden og bageste ombuk lukkes.



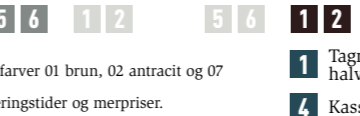
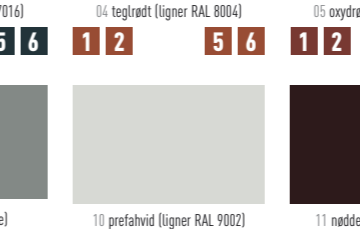
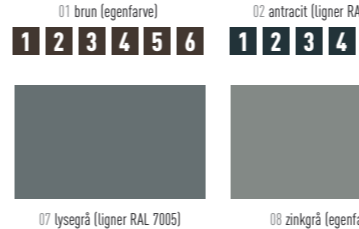
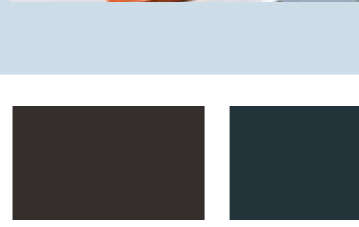
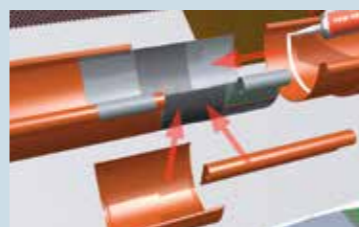
3 Nitteboringer med Ø 4,1 mm laves.



4 Med PREFA patentnitter 4 x 10 mm nitter i krydsstik - 6 stk. ved 25'er rende, 8 stk. ved 28'er og 33'er rende, 10 stk. ved 40'er rende, 20 nitter pr. søm ved PREFA skotrende.



5 Nitterne skal yderligere tætnes på indersiden.



Afstand mellem samlestykker ved udvendig rende PREFA hængende max. 2 m, PREFA skotrende max. 6 m, ved hjørner skal mellemstykke-afstanden halveres. Forbindelsen kan laves som klæbe- eller nittede forbindelse.

Dybdepunkts-skridsøm - rendesammenstødningspunktet bliver formet i bundområdet af tagrenden. Rendeenderne skubbes 80 mm ind i hinanden og udskæres (nittede ikke!)

TAGRENDE-FORBINDELSE KLÆBES

TAGRENDE-FORBINDELSE NITTE

TAGRENDE-FORBINDELSE INDBYGNING AF SAMLE-/MELLEMSTYKKE

STANDARDFARVER AFVANDINGS-SYSTEMER

1 2 3 4 5 6	1 2 3 4 5 6	1 2 5 6	1 2 5 6	1 2 5 6
1 2 3 4 5 6	1 2 5 6	1 2 5 6	1 2 5	1 2 5
1 2 3 4 5 6				



¹⁾ PREFA kvadratrør er lagervare i de pulvercoatede farver 01 brun, 02 antracit og 07 lysegrå, men kan leveres i alle farver.
²⁾ Tag venligst i dette tilfælde højde for længere leveringstider og merpriser.

- 1 Tagrende 250, 280 halvrunder
- 2 Tagrende 333 halvrunder
- 3 Tagrende 400 halvrunder
- 4 Kasserende 250, 400¹⁾
- 5 Kasserende 333¹⁾
- 6 Skotrende 700 x 1,0 mm